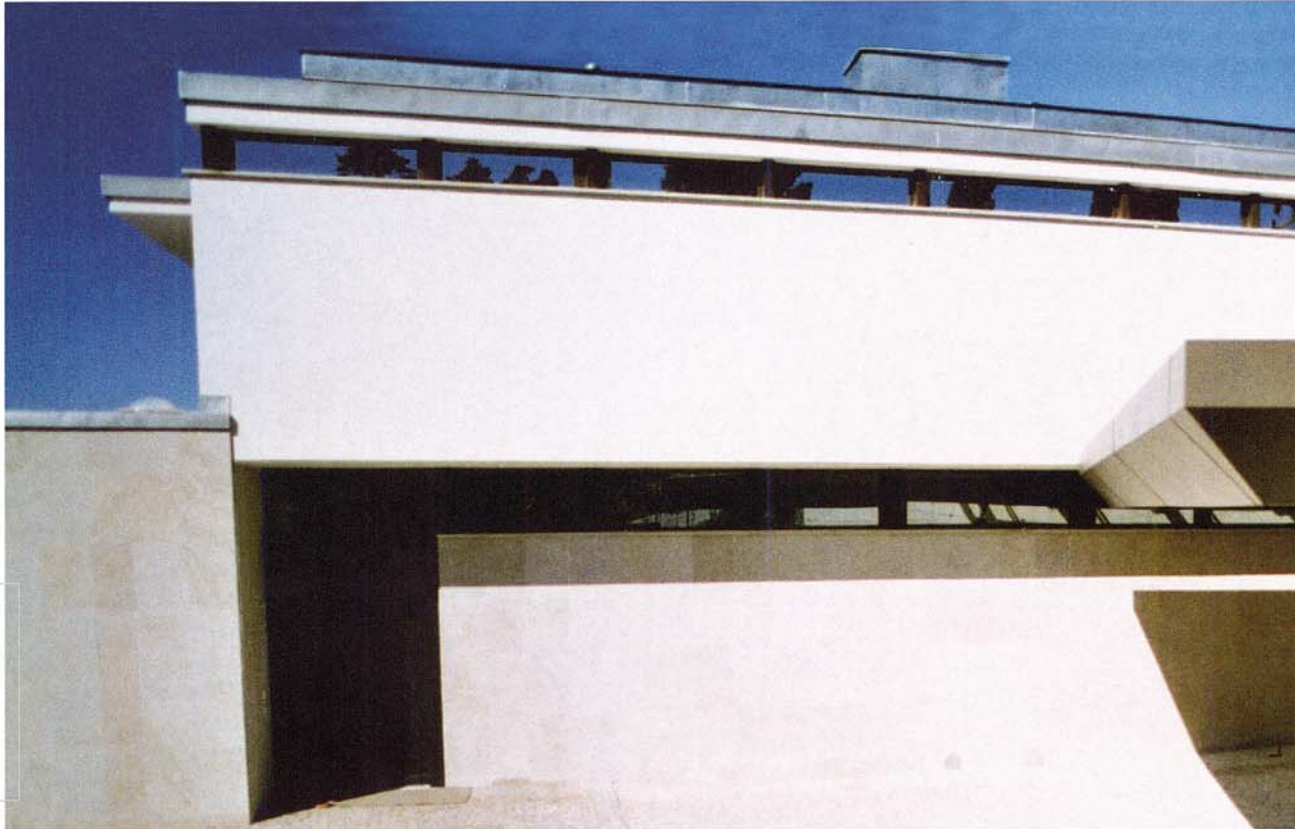
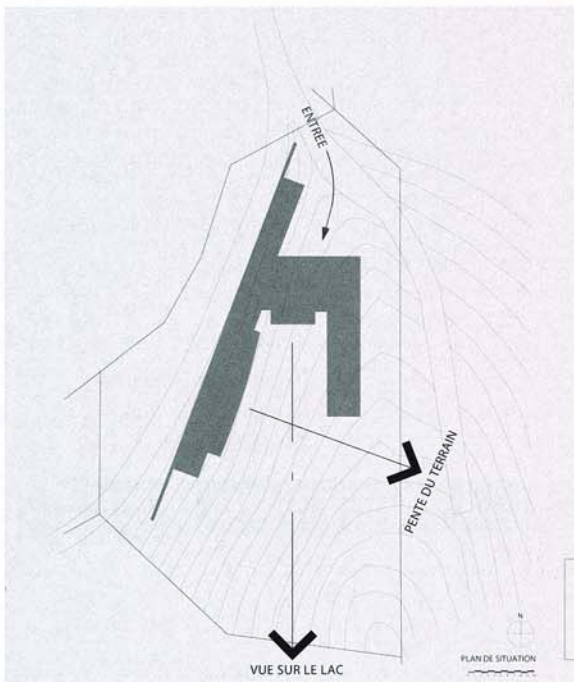


Une villa à Paudex



L'entrée de la maison, avec sur la droite, le grand auvent accueillant les voitures.

Relevant le défi d'une topographie très particulière et difficile, Archilab a réalisé une construction épurée en créant une grande villa articulée en trois corps.



Située dans le haut de la Commune de Paudex, dans le canton de Vaud, la parcelle s'étend sur trois mille mètres carrés à flanc de coteau. Orientée vers l'Est, elle donne sur un petit vallon et offre une vue perpendiculaire à la pente sur le lac Léman, au Sud. Pour résoudre le problème de cette topographie atypique, Archilab a opté pour une volumétrie correspondant à celle d'un bâtiment constitué de trois corps.

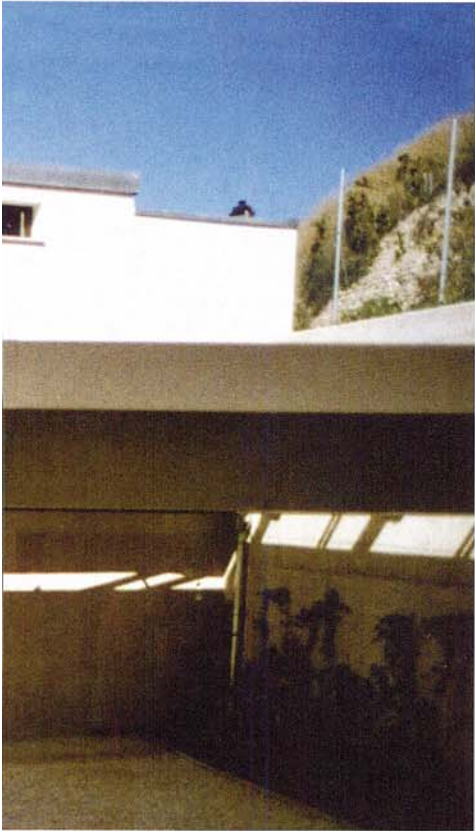
Le premier corps constitue une sorte de bâtiment fonctionnant comme mur de soutènement et retenant la colline du côté Ouest de la parcelle; il dégage en même temps un replat où vient se positionner le deuxième corps principal de la villa. Quant

au troisième corps, en contrebas des deux étages, il est décalé par rapport au corps principal et complète harmonieusement l'architecture en fermant la composition du côté Est. Cet astucieux dispositif volumétrique permet de dégager une cour interne déclinée sur deux niveaux, l'un étant réservé à une grande terrasse longeant la maison, l'autre s'ouvrant sur une grande piscine en contrebas, que l'on peut rejoindre par des escaliers en deux paliers. Vue depuis la maison, la piscine semble se jeter directement dans le lac.

Cette composition volontairement compacte et proche de la nature à l'intérieur de laquelle le bâtiment s'inscrit résulte d'une lecture contemporaine et innovatrice d'un programme qui prend ses références dans les travaux architecturaux précédents de Gabriele M. Rossi.

Deux routes de desserte du quartier bordent les limites Nord du terrain et conduisent naturellement à l'entrée de la maison, soulignée par un grand auvent accueillant

Plan de situation de la parcelle.



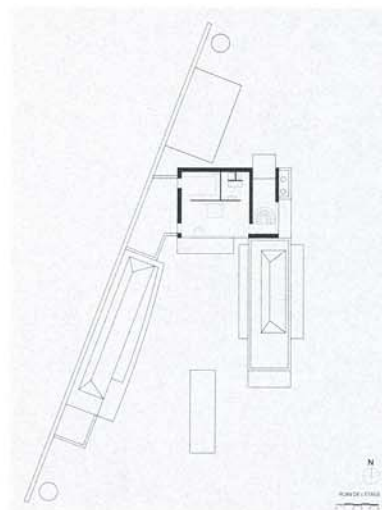
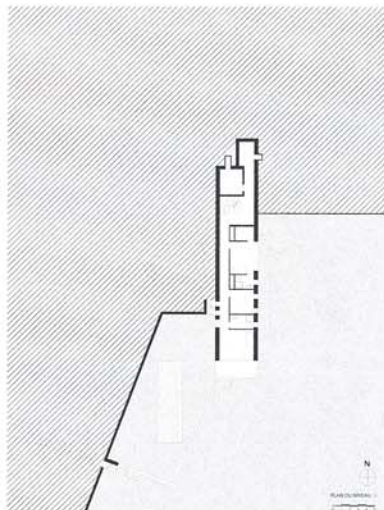
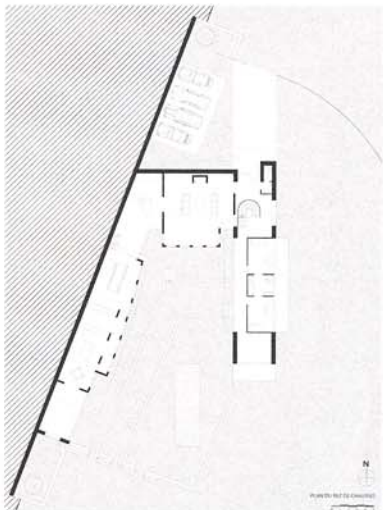
les voitures. Côté entrée, la maison se veut sobre et présente des ouvertures qui se distribuent d'une manière parcimonieuse sur la façade Nord et dont la géométrie horizontale confère un aspect aérien à la façade, dont les différents éléments semblent comme suspendus les uns au-dessus des autres. Il s'en dégage à la fois une sensation de légèreté et un fort sentiment de sécurité, bien à l'abri des regards extérieurs.

Hall généreux et escalier sculptural

Une fois entré dans la maison, un grand hall ouvert sur trois étages laisse apercevoir l'ensemble de la maison et ses transparences côté Sud. Dans ce lieu privilégié de la maison, un escalier dégagé des murs permet de lire les trois niveaux de la construction et en devient ainsi un élément sculptural dans l'espace.

Le salon principal se trouve à côté du hall. Situé dans le corps central orienté sur le lac Léman et au Sud, il est bien encadré par les deux autres corps du bâtiment. C'est la pièce la plus importante de la maison, depuis laquelle on peut accéder au corps latéral de la maison, qui prolonge idéalement l'espace extérieur de l'auvent de l'entrée et où prend place une salle qui joue à la fois le rôle de bibliothèque et d'espace de musique. Dans son prolongement

Les trois corps de bâtiment forment une grande cour intérieure ouverte sur la piscine en contrebas.



◀◀ Plan du rez de la villa Essig.

◀◀ Plan du niveau inférieur de la villa Essig.

◀ Plan de l'étage de la villa Essig.



Vue du salon principal.



Une grande cuisine et le coin à manger, aménagées avec la même sobriété que le reste de la maison.

Vue sur le troisième corps du bâtiment, à deux étages, qui prend place sur le replat dégagé par le premier corps du bâtiment.

gement, on trouve ensuite la salle à manger, l'office et la cuisine avec sa terrasse.

Tous ces espaces sont ouverts sur le jardin de la maison. La salle à manger et la cuisine, en accompagnant la topographie du terrain, sont légèrement surélevées par rapport aux espaces par lesquels on y accède. Cette surélévation leur confère un caractère précieux et permet à ce corps du bâtiment de chercher une nouvelle vue sur le paysage à l'Est.

Dans le troisième corps, côté Est, prennent place les quatre chambres avec leurs salles de bains. Les deux premières, au même niveau que le salon, sont pour les enfants. Les deux autres, à l'étage inférieur, en contrebas de la colline et de plein pied avec le bassin, sont destinées aux invités et au personnel de maison.

À l'étage, superposé au salon, prend place «l'appartement des parents», constitué d'une grande chambre avec son balcon au Sud et sa terrasse à l'Est. Adjacent à cette pièce, on trouve d'un côté une large salle de bain et de l'autre un vestiaire.

