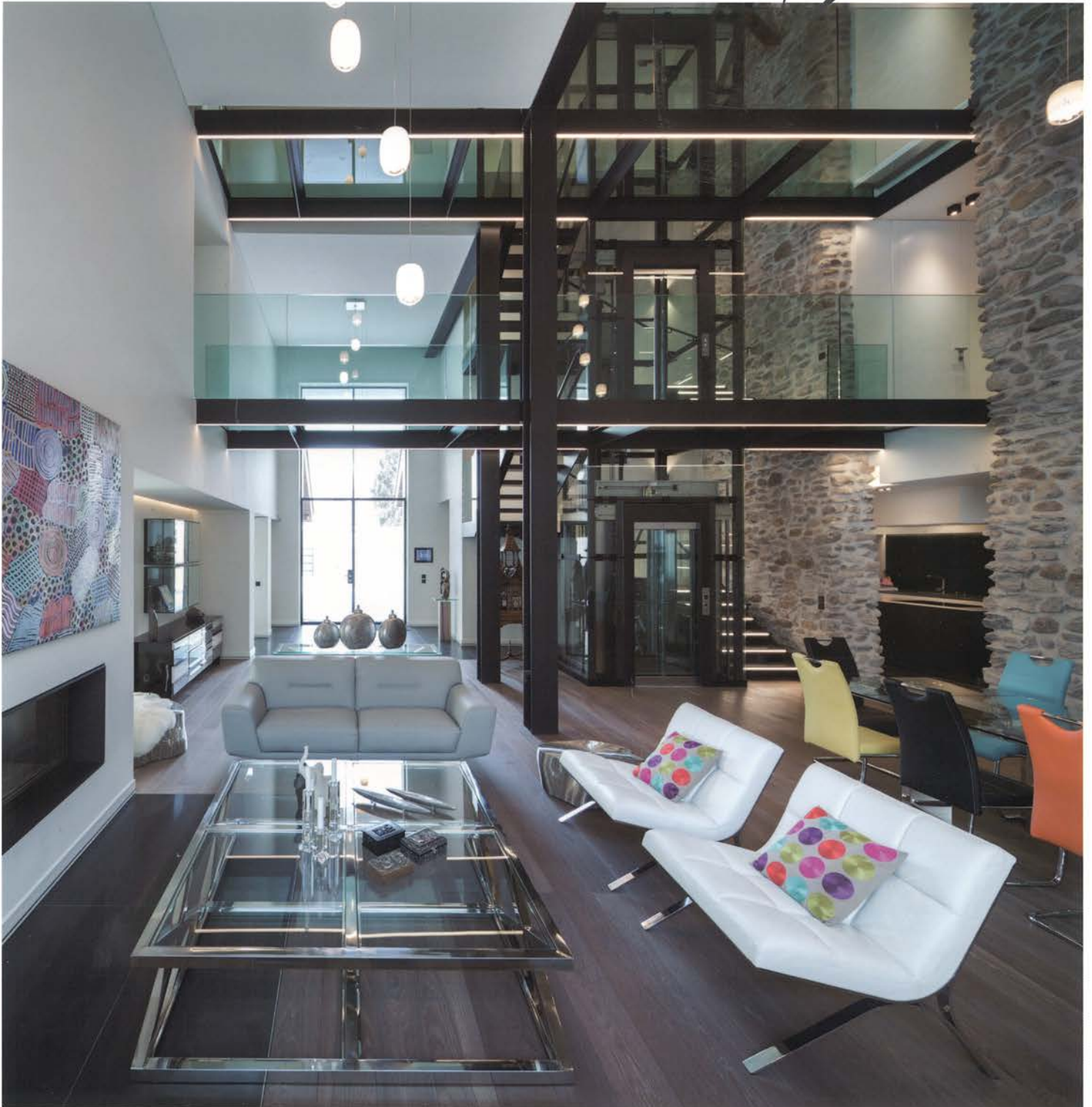


PRESTIGE

Design⁺

fsai Section Romande

fédération suisse des architectes indépendants
federazione svizzera degli architetti indipendenti
Verband freierwerbender Schweizer Architekten



News | **Tendances** | **Events** | **Portraits d'architectes** 20 architectes présentent leurs travaux | **Hommage** Mario Botta, lorsque l'architecture s'implante dans la mémoire | **Dossier** Hôtels design & lifestyle | **Découverte** Un château en Suisse | **Reportage** Capri, le chant de la pierre



DEUX IMMEUBLES DE LOGEMENTS

CHEMIN DE CHAMBLANDES 27 À PULLY

Archilab - Gabriele M. Rossi SA

Le projet se trouve dans un quartier résidentiel de Pully au bord du lac Léman, niché dans un écrin de verdure aux portes de Lausanne. Il se divise en deux bâtiments de même taille. Le premier est posé sur un socle de parking, lié par le rez-de-chaussée au deuxième bâtiment.

Avec 30 appartements au début du projet, grâce à la grande souplesse de la conception architecturale et la demande économique du marché, les tailles varient entre 2.5 pièces et 5.5 pièces. En cours de réalisation deux logements duplex en attique sont créés, offrant ainsi des 7.5 pièces. Au final l'opération comprend 36 appartements.

L'organisation des étages types est concrétisé par un noyau d'une circulation verticale perpendiculaire au plan qui distribue des appartements orientés principalement nord-sud.

Le choix des matériaux souhaité par le Maître de l'ouvrage, fait de Chamblandes 27 un ensemble singulier dans le quartier avec une matérialisation sobre, élégante, durable et de grande qualité. La construction complexe aboutit à un résultat visuel architectonique de simplicité. L'épuration des éléments techniques permet de renforcer l'image d'élégance et de sobriété.

La volonté de privatisation des balcons définit l'architecture de la façade.





Des grandes terrasses sont réalisées en périphérie des bâtiments, interrompues entre chaque appartement. Les balcons et les têtes de dalle marquent l'horizontalité de l'ouvrage. Le vis-à-vis entre bâtiments est résolu par des stores verticaux en toile perforée et prolonge les espaces intérieurs des appartements sur les terrasses réduisant l'exposition au soleil et donnant un dynamisme à la façade. Les stores gris clair contrastent avec le blanc des façades et les tôles en tête de dalle.

Les paravents en tête de balcons permettent de privatiser les différentes terrasses sans perdre les magnifiques vues sur le lac Léman. Les grandes baies vitrées de la façade sud favorisent la légèreté architecturale de l'ensemble.

Les dalles sont réalisées avec des systèmes de dalle précontrainte, pour permettre une plus grande souplesse des aménagements intérieurs en créant des grandes portées avec le minimum de déformation.

Une pergola de 25 mètres par 4,5 mètres de large en porte-à-faux, cou-

vrant l'attique. Elle est développée avec une charpente métallique et carrossée avec des panneaux d'alucobond (composite de pvc recouvert d'une lame d'aluminium). Elle permet le passage de la lumière à travers des brise-soleil recouverts par des verres. Deux caissons de grandes dimensions abritent les sorties de ventilation des étages inférieurs, ils définissent les bords des pergolas d'attique et renforcent la géométrie des bâtiments.

En façade, l'utilisation des verres extra-transparents permet de renforcer la légèreté recherchée dans l'architecture des bâtiments en offrant une sensation de continuité entre l'intérieur et l'extérieur des appartements.

L'aménagement de plates formes horizontales réalisées par des murs de soutènements de différentes hauteurs permet d'utiliser la forte pente du terrain.



UN IMMEUBLE ADMINISTRATIF ET COMMERCIAL, LE DESIGN CENTER À PUIDOUX

Archilab - Gabriele M. Rossi SA

Situé sur une parcelle de forme trapézoïdale entre Lausanne et Vevey, le bâtiment longe l'autoroute à la hauteur Puidoux-Chexbres. Il forme la tête de la zone industrielle « sous la Ville ».

L'immeuble est constitué de sept niveaux dont deux enterrés. Les quatre premiers sont occupés par le magasin Batiplus, dédié aux meubles contem-

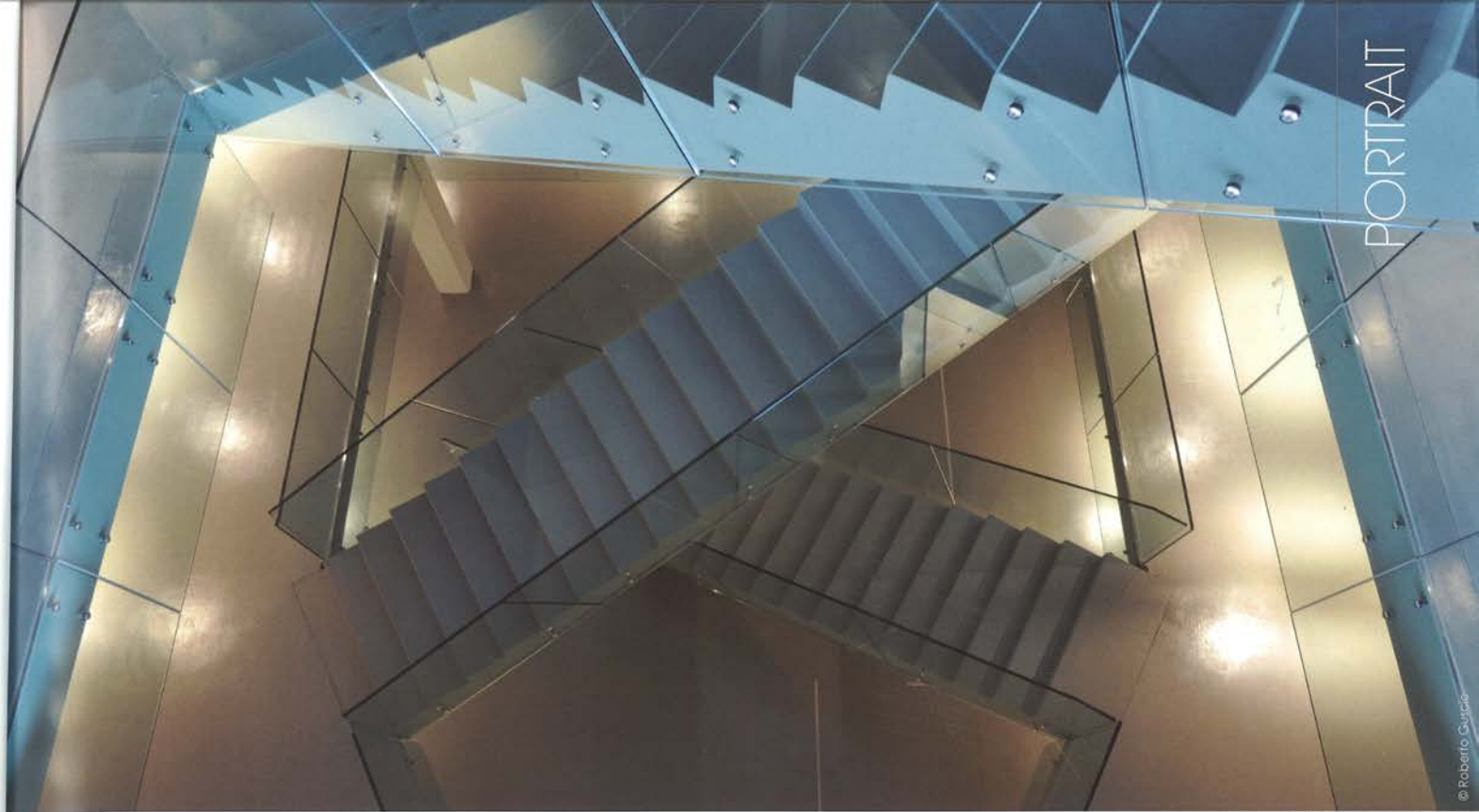
porains et design. Les trois derniers sont destinés à la location de bureaux. Chaque étage compte environ 900m² de surface brute.

L'une des particularités de cet édifice réside dans sa façade principale orientée au sud. Celle-ci, avec une double peau en verre, s'étire le long des voies de circulation autoroutière et prévient des nuisances sonores. Elle est entre-découpée de brises soleil en bandes horizontales, permet une pénétration de lumière solaire tamisée à l'intérieur de l'immeuble.

L'angle aigu des façades sud-est termine les grandes boucles de la sortie autoroutière. Les autres façades plus fermées et neutres, sont réalisées en panneaux sandwich thermiques/métalliques, avec de longs bandeaux de fenêtres. Elles s'insèrent parfaitement à l'environnement industriel.



batiplus



A l'ouest, l'entrée de l'immeuble donne accès aux étages supérieurs dédiés aux espaces bureaux. Tandis qu'au sud le long de la façade double peau devant le parking, une fine marquise centrale invite le visiteur à entrer dans la surface commerciale. Derrière la réception, un atrium central monumental dessert l'ensemble du magasin sur quatre étages, ceci grâce à trois escaliers en béton et verre qui s'entrecroisent dans l'espace.

Cette transparence permet des échappées visuelles à tous les niveaux du magasin d'exposition, et offre au visiteur une perception de l'ensemble de l'espace commerciale.

Les impératifs actuels de sécurité et de confort d'un magasin imposent une certaine quantité de techniques. Le choix d'aménager l'ensemble des réseaux aux plafonds, participe au langage industrielle qui renforce à la définition d'une construction où technique, design et esthétique se rejoignent et forment un seul entité.

Pour assurer la flexibilité des espaces d'exposition et de bureaux, le système structurel se base sur le principe



poteaux-dalles, qui offre un plan libre et une grande liberté d'aménagement.

Le bâtiment s'articule autour de deux noyaux en béton armé assurant la reprise sismique de l'ouvrage. Le premier noyau comprend les blocs sanitaires, deux ascenseurs pour les niveaux bureaux, un monte charge pour le commerce et une cage d'escaliers. Le second une cage d'escalier de secours.



DEUX VILLAS À CRANS-PRÈS-CÉLIGNY

Archilab - Gabriele M. Rossi SA

Sur une parcelle d'environ 4000 mètres carrés, le maître de l'ouvrage décide de construire deux villas individuelles. Le terrain, situé en bordure de forêt avec une légère déclivité, permet à l'architecte de concevoir deux unités semblables, étalées dans la pente et légèrement décalées l'une par rapport à l'autre. Cette implantation offre aux deux villas, bien que placées l'une devant l'autre, des vues complètement dégagées sur un panorama spectaculaire vers le levant et vers le couchant. Du point de vue de la volumétrie, l'arrière offre une façade fermée en amont, caractérisée par des plans en décalage, résultant des fonctions qui se trouvent à l'intérieur. La façade aval contraste fortement avec des surfaces largement vitrées offrant des vues parfois cadrées sur certains éléments du paysage et parfois au contraire des vues panoramiques sur le lac et les montagnes.

Profitant de la pente, l'accès aux maisons se fait par le Nord et en amont du terrain, donnant directement l'accès à la zone jour située à l'étage supérieur. Ces espaces prennent une volumétrie en forme de L posée sur le socle que constitue l'étage inférieur. Celui-ci devient virtuellement une immense terrasse au centre de laquelle se trouve la piscine.

Le programme de la zone jour a été conçu d'une manière homogène et fluide: hall d'entrée, salle à manger, salon, cuisine et bureau participent à un unique espace ouvert où les fonctions s'interpénètrent, donnant une sensation de transparences et de liberté. Pour mieux protéger l'intimité de la vie extérieure des habitants, et pour mieux cadrer le magnifique paysage, une pergola ouverte abritant un salon d'été a été posée perpendiculairement au salon et parallèlement à la piscine.



© Roberto Guisaco



© Roberto Guisaco



© Roberto Guisaco

Depuis le hall d'entrée, un escalier monumental relie la zone jour avec un salon familial intimiste et moins formel de la zone nuit. C'est ainsi que l'on pénètre dans le socle des villas, en forme de U. Autour de ce petit salon sont disposées les chambres avec accès au jardin au Sud, et les locaux de service au Nord. Au centre de la composition, on retrouve le bassin de la piscine et son local technique.

Le décalage des volumes, et la décision de séparer la zone jour à l'étage supérieur de la zone nuit à l'étage inférieur, a permis de créer deux entités

indépendantes l'une de l'autre, exprimant en même temps une architecture d'une grande homogénéité et d'une grande cohérence.

Archilab Gabriele M. Rossi SA

Chemin du Liaudoz 11

1009 Pully (VD)

Téléphone : +41 21 721 03 00

www.archilab.ch