

**Fondation
 Martin Bodmer
 Bibliothèque et Musée
 1223 Cologny (GE)**

Stiftung Martin Bodmer
 Bibliothek und Museum
 Cologny

Bauherr Maître de l'ouvrage
 Fondation Martin Bodmer, 1223 Cologny

Architekt Architecte
 Mario Botta, architecte
 Via Ciani 16, 6904 Lugano
 Tél. 091 972 86 25, fax 091 970 14 54
 e-mail: info@botta.ch

Mitarbeiter Collaborateur
 Antonello Scala

Bauingenieur Ingénieurs civils
 Amsler & Bombeli
 Rue de Chêne-Bougeries 31
 1124 Chêne-Bougeries,
 Tél. 022 349 80 88, fax 022 349 51 22

Mitarbeiter Collaborateurs
 Jean-Paul Laurenson, Sandra Guiraud

Bauleitung Architecte d'exécution
 Gabriele M.-Rossi, ARCHILAB
 Ch. du Liaudoz 11, 1009 Pully
 Tél. 021 728 28 58, fax 021 728 28 59

Mitarbeiter Collaborateur
 Yves Schalcher

Engineering Ingénierie
 Construction enterrée

Sanitäringenieur Ingénieur sanitaire
 Alain Dewarrat

**Heizungs-, Lüftungs-, Klimatisierungingenieur
 Ingénieur en chauffage, ventilation
 et climatisation**
 Louis Gay

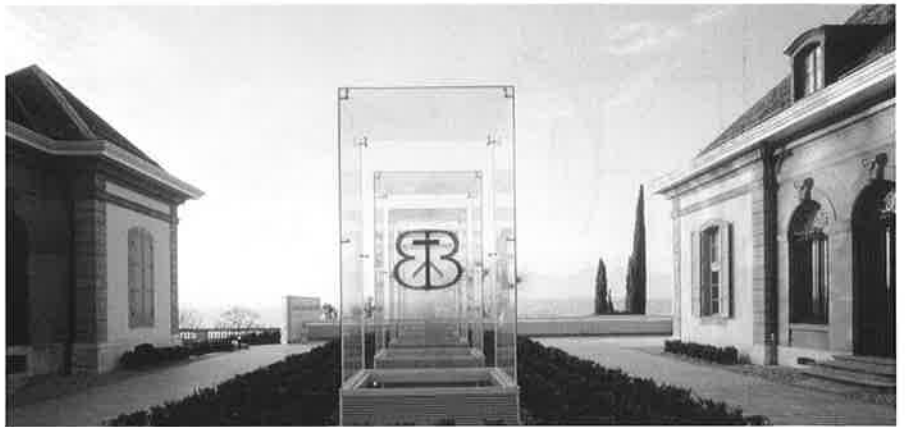
Elektrizitätingenieur Ingénieur en électricité
 Perrin - Spaethe & Associés

Projekt Conception
 1998-1999

Ausführung Réalisation
 2000-2003

Topographische Koordinaten Coordonnées
 502.900/118.950

Adresse Adresse
 Route du Guignard 19-21, 1223 Cologny



Description

La collection de documents écrits conservés à la Fondation Martin Bodmer, dont certains sont uniques au monde, constitue un extraordinaire patrimoine culturel par sa qualité et par sa rareté. Située à Cologny, près de Genève, sur un terrain de la vaste propriété acquise par son fondateur, la Bibliothèque occupe deux villas d'allure classique, plutôt composites.

Le projet d'agrandissement des locaux a consisté dans la création d'un espace neuf d'exposition, avec ses services, afin d'exposer les précieux documents aux yeux d'un public encore plus large. Il s'agit d'une construction hypogée à deux étages, située entre les deux villas existantes et reliée à elles par les sous-sols.

L'entrée dans ce nouvel espace se fait depuis le jardin en traversant une cour surbaissée côté lac et contiguë au mur qui sépare de la route d'accès au village.

Le caractère exceptionnel des documents conservés a suggéré l'idée de concevoir cet espace d'exposition comme un écrin enfoui, sans que rien émerge depuis le sol, à l'exception de cinq volumes parallélépipédiques en verre, à base carrée, d'une hauteur d'environ trois mètres cinquante, alignés sur l'axe de l'entrée, tel un ensemble d'écrans perspectifs qui dirigent l'attention du visiteur vers le lac.

Ces volumes vitrés qui émergent du sol, utilisés comme des lanterneaux pour faire pénétrer la lumière naturelle à l'intérieur des espaces d'exposition souterrains, ont pour effet, grâce à leur transparence combinée avec leur forte configuration géométrique, de modifier la perception de l'espace externe à l'entrée, créant ainsi de façon inattendue des conditions ambiantes qui invitent à lire autrement le paysage, tout en signalant discrètement la présence souterraine des espaces d'exposition.

Les documents exposés ont, en raison même de leur caractère précieux, exigé une attention toute particulière; les vitrines sont en fer brut avec des vitrages blindés. Il en résulte une apparence à la fois forte et simple, à l'image d'un écrin. Le métal brut des compartiments et des supports articulés entre en contraste avec la nature fine et légère du papier des livres exposés, contenant et contenu se valorisant ainsi dans un enrichissement réciproque.

Mario Botta
 (traduction Charles Méla,
 Directeur de la Fondation Bodmer)

Beschreibung

Die in der Stiftung Martin Bodmer aufbewahrten Sammlung von Handschriften und Erstaussgaben ist wegen ihrer Qualität und Seltenheit ein aussergewöhnliches Kulturgut (gewisse Dokumente sind einmalig auf der Welt).

Die Fondation befindet sich auf einem grossen, vom Gründer erworbenen Grundbesitz in Cologny bei Genf. Die Bibliothek ist auf zwei miteinander verbundene, klassische Villen verteilt.

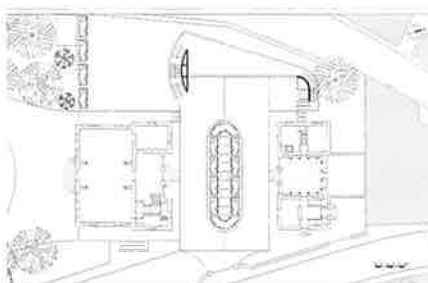
Mit dem Erweiterungsprojekt wollte man neuen Ausstellungsraum mit Serviceräumen schaffen um die kostbaren Dokumente einem noch breiteren Publikum zugänglich zu machen. Es handelt sich um einen unterirdischen Bau mit zwei Stockwerken, der sich zwischen den beiden existierenden Villen befindet und mit denjenigen durch die Untergeschosse verbunden ist. Der Zugang zu diesen neuen Räumen erfolgt durch den Garten, indem man einen auf der Seeseite tiefer liegenden Hof durchquert der an die Mauer grenzt, welche die Zugangsstrasse zum Dorf abtrennt.

Der aussergewöhnliche Charakter der aufbewahrten Dokumente führte zur Grundidee diesen Ausstellungsraum wie ein vergrabener Schmuckkasten zu konzipieren. Nichts ragt aus der Erde heraus, mit Ausnahme von fünf parallelepipedischen Volumen aus Glas, mit quadratischer Basis. Diese Parallelepipeden haben eine Höhe von 3.50 m und sind auf der Eingangsachse wie eine Gruppe perspektivischer Blenden ausgerichtet, welche die Aufmerksamkeit der Besucher auf den See lenken.

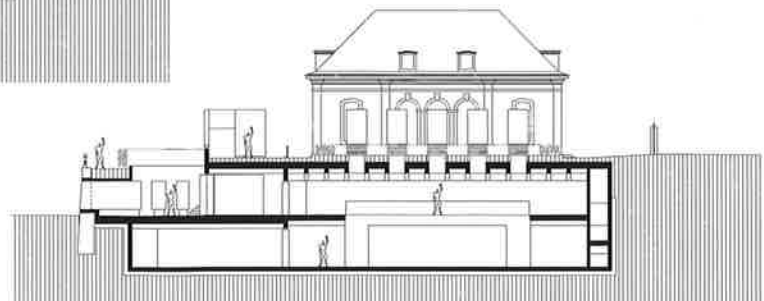
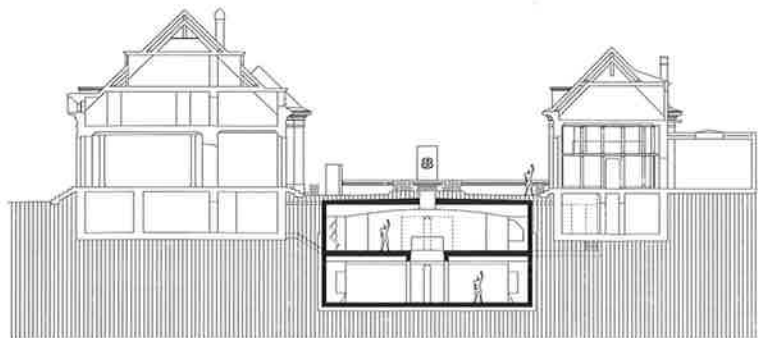
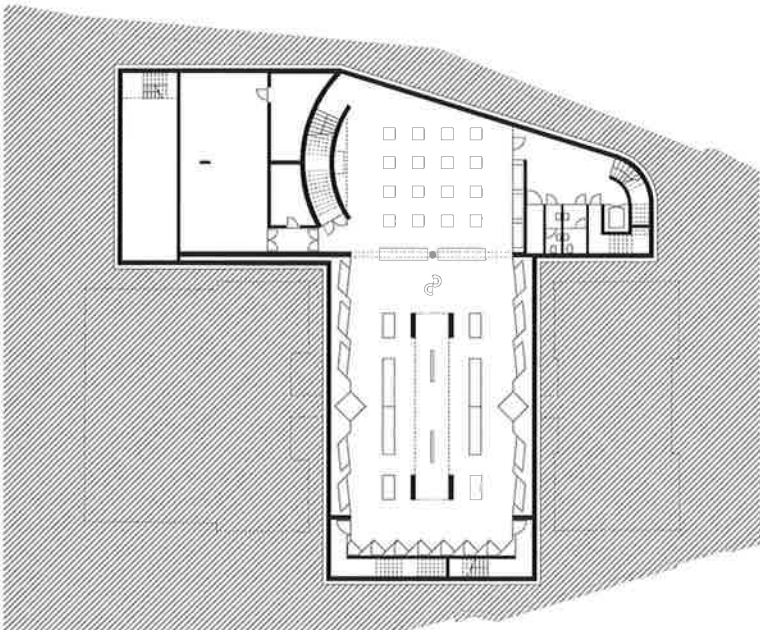
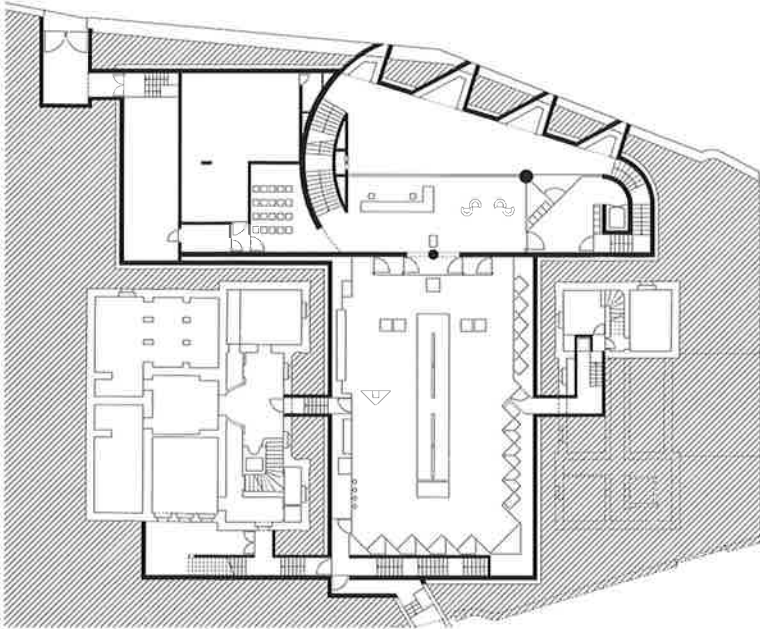
Diese aus dem Boden herausragenden Glasvolumen werden wie Oberlichter verwendet, um in die unterirdischen Ausstellungsräume natürliches Licht eindringen zu lassen. Dank ihrer Transparenz, kombiniert mit der starken geometrischen Konfiguration, haben sie auch den Effekt die Wahrnehmung des Aussenraumes beim Eingang zu modifizieren. So entstehen unerwartet Umgebungskonditionen, die dazu anregen die Landschaft neu zu empfinden, aber dennoch diskret auf die Präsenz der unterirdischen Ausstellungsräume hinweisen.

Die ausgestellten Dokumente haben wegen ihrer Kostbarkeit eine besondere Aufmerksamkeit gefordert; die Vitrinen sind aus rohem Eisen mit Panzerglas. Daraus resultiert ein gleichzeitig starkes und einfaches Aussehen, welches das Bild eines Schmuckkastens widerspiegelt. Das rohe Metall der Fächer und der beweglichen Halterungen stehen im Kontrast zu der zarten und leichten Natur des Papiers der ausgestellten Bücher. Behältnis und Inhalt werten sich folglich zur beidseitigen Bereicherung auf.

Mario Botta
 (Übersetzung Charles Méla,
 Direktor der Fondation Bodmer)



Situationsplan/Plan de situation



Notes sur la construction

L'acte de construire un troisième bâtiment de deux niveaux complètement souterrain entre deux bâtiments existants, a nécessité une recherche sur la typologie constructive à adopter. Une des difficultés majeures était de devoir excaver totalement l'espace situé entre les bâtiments existants, au nu de leurs façades, pendant que les utilisateurs continuaient à fonctionner à l'intérieur. La construction du bâtiment se réalise à l'envers des habitudes: depuis le haut vers le bas et de l'extérieur à l'intérieur.

Les vitrines

L'aménagement intérieur a posé des questions très importantes concernant la muséographie et notamment une étude particulière sur les vitrines. Entourés d'experts de la conservation, (M^{me} Florence Darbre et M. Andrea Giovannini) ainsi que des représentants de la Fondation Martin Bodmer, nous avons pu mettre au point le dispositif de présentation des œuvres. Chaque vitrine est équipée d'un système de régulation thermo-hygro-métrique permettant de maintenir les ouvrages exposés dans les meilleures conditions de sécurité et de conservation à 50% HR / 20°C. L'éclairage par faisceaux de fibres optiques dissimulés dans la structure des vitrines est assujéti à des détecteurs de présence afin de réduire au maximum la durée d'exposition des ouvrages particulièrement sensibles à la lumière. Le concept d'exposition voulant que les livres «volent dans les vitrines», nous avons donc développé un dispositif de support particulier permettant de maintenir les livres anciens, quelles que soient leurs dimensions, ouverts sans exercer de tensions ou déformations, et de les orienter dans les trois dimensions selon leur situation dans les vitrines.

Gabriele-M. Rossi, ARCHILAB

Angaben zum Bau

Das Bauen eines dritten Gebäudes mit zwei vollständig unterirdischen Geschossen, zwischen zwei bestehenden Bauten, erforderte eine Erforschung der anzuwendenden Bautypologie. Eine der Hauptschwierigkeiten war das komplette Aushöhlen der Untergeschosse, die nur noch aus den Fassaden bestanden und zwischen den beiden bestehenden Bauten gelegen sind, während die oberen Stockwerke weiterhin benutzt wurden. Der Neubau wird umgekehrt als üblich erstellt, d.h. von oben nach unten und von aussen nach innen.

Die Vitrinen

Bei der Innenausstattung standen sehr wichtige Fragen betreffend der museographischen Gestaltung und eine Studie über Vitrinen im Vordergrund. Das Ausstellungsprinzip konnte in Zusammenarbeit mit erfahrenen Spezialisten aus dem Bereich der Konservierung (Mme Florence Darbre und M. Andrea Giovannini) sowie Vertretern der Fondation Martin Bodmer ausgearbeitet werden.

Jede Vitrine ist mit einem System versehen, welches die Temperatur und die Feuchtigkeit reguliert, damit die Kunstwerke unter besten Sicherheits- und Konservierungsbedingungen, mit einer relativen Luftfeuchtigkeit von 50% / 20°C ausgestellt werden können.

Die faseroptische Beleuchtung welche in der Struktur der Vitrine versteckt eingebaut ist, wurde mit Präsenzdetectoren versehen, damit die Dauer der Beleuchtung für die besonders lichtempfindlichen Kunstwerke beschränkt wird.

Gemäss Ausstellungs-konzept sollen die Bücher wie «verzaubert» durch die Vitrinen «fliegen». Deshalb haben wir ein spezielles System entwickelt, um die alten Schriftstücke – von jedem Ausmass – offen zu halten, ohne sie zu verspannen oder zu verformen. Dies ermöglicht eine dreidimensionale Präsentation der Schriftstücke je nach der Lage in der Vitrine.

Gabriele Rossi, ARCHILAB
(Uebersetzung: Margrit Lambert)





Daten Caractéristiques

Grundstückfläche	5115 m ²	Betriebseinrichtungen (BKP 3)	
Surface du terrain		Equipements (CFC 3)	Fr. 1 400 000.—
Überhauptete Fläche		Umgebung (BKP 4)	
Surface bâtie	856 m ²	Aménagements	
Geschossfläche		extérieurs (CFC 4)	Fr. 600 000.—
Surface brute	1211 m ²	Nebenkosten (BKP 5)	
Gesamtkosten (BKP 1-9)		Frais secondaires (CFC 5)	Fr. 120 000.—
Coût total (CFC 1-9)	Fr. 10 900 000.—	Kubus nach SIA 116	7841 m ³
Vorbereitungsarbeiten (BKP 1)		Volume selon SIA 116	
Travaux préparatoires (CFC 1)	Fr. 1 200 000.—	Kubikmeterpreis (BKP 2)	
Gebäude (BKP 2)		Prix au m ³ (CFC 2)	Fr. 1364.—
Bâtiment (CFC 2)	Fr. 7 300 000.—		

Basisindex Indice de base

01/10/2003: 112.7

Fotos Photos

Pino Musi

© COPYRIGHT 

